

# *Wytyczne*

Kolorystyka elewacji i znakowanie  
inwestycji Coal Exit

# 1. Paleta barw elewacji dla inwestycji Coal Exit

Dla elewacji inwestycji Coal Exit zaleca się stosowanie kolorów z palety barw szarości obejmujących następujące odcienie:

Grey 700	HEX #5C5C5C	RGB 92, 92, 92	CMYK 0, 0, 0, 78	RAL 000 40 00
Grey 600	HEX #767676	RGB 118, 118, 118	CMYK 0, 0, 0, 67	RAL 000 50 00
Grey 500	HEX #958D8B	RGB 149, 141, 139	CMYK 41, 37, 36, 16	RAL 000 55 00
Grey 400	HEX #B3ACA9	RGB 179, 172, 169	CMYK 30, 27, 29, 6	RAL 000 65 00



Przykład prawidłowego zastosowania kombinacji kolorów z palety barw szarości przedstawia inwestycja w Szczecinie, która może stanowić wzór referencyjny dla realizacji inwestycji Coal Exit.

Dopuszcza się zastosowanie jednego koloru z palety lub kombinacji dwóch kolorów z palety.

Dobór jednego lub dwóch odcieni powinien być każdorazowo uzależniony od specyfiki projektu, w szczególności wielkości i bryły budynku, jego funkcji oraz uwarunkowań technicznych.

**Jednocześnie, w celu zapewnienia elastyczności procesu wykonawczego, dopuszcza się również użycie palety barw szarości zaproponowanej przez wykonawcę projektu.**

**Każda inwestycja Coal Exit, w zakresie zastosowania kolorystyki elewacji oraz oznakowania inwestycji logotypem tzn. umiejscowienie znaku na elewacji oraz jego ostateczny wygląd przed rozpoczęciem realizacji, wymaga akceptacji Działu Marketingu i Komunikacji SEC.**

## 2. Zalecane do używania wersje znaków

Każda spółka odpowiedzialna za realizację inwestycji Coal Exit znakowana jest własnym logotypem, do którego docelowo dodany będzie dodatkowy znak (np. „**powered by E.ON**” (w trakcie akceptacji)). Użycie logotypu musi być zgodne z wytycznymi Systemu Identyfikacji Wizualnej lub Księgi znaku dedykowanego dla danej spółki, aby zapewnić spójność w komunikacji wizualnej.

### Przykłady użycia logo dla:

- Szczecińska Energetyka Ciepła

Podstawowa wersja znaku na tle w odcieniach szarości



Pełna wersja znaku na tle w odcieniach szarości



W związku z zalecaną paletą barw szarości dla elewacji inwestycji Coal Exit, przy stosowaniu pełnej wersji znaku wymagane jest zastąpienie obecnego szarego koloru nazwy spółki kolorem białym.

Zmiana podyktowana jest koniecznością zapewnienia odpowiedniego kontrastu oraz czytelności znaku na zastosowanym szarym tle.

- Celsiusium



Każda inwestycja Coal Exit, w zakresie zastosowania kolorystyki elewacji oraz oznakowania inwestycji logotypem (umiejscowienie znaku na elewacji oraz jego ostateczny wygląd) przed rozpoczęciem realizacji, wymaga akceptacji Działu Marketingu i Komunikacji SEC.

- SEC Region

Pełna wersja znaku na tle w odcieniach szarości



W związku z zalecaną paletą barw szarości dla elewacji inwestycji Coal Exit, przy stosowaniu pełnej wersji znaku wymagane jest zastąpienie obecnego szarego koloru nazwy spółki kolorem białym.

Zmiana podyktowana jest koniecznością zapewnienia odpowiedniego kontrastu oraz czytelności znaku na zastosowanym szarym tle.

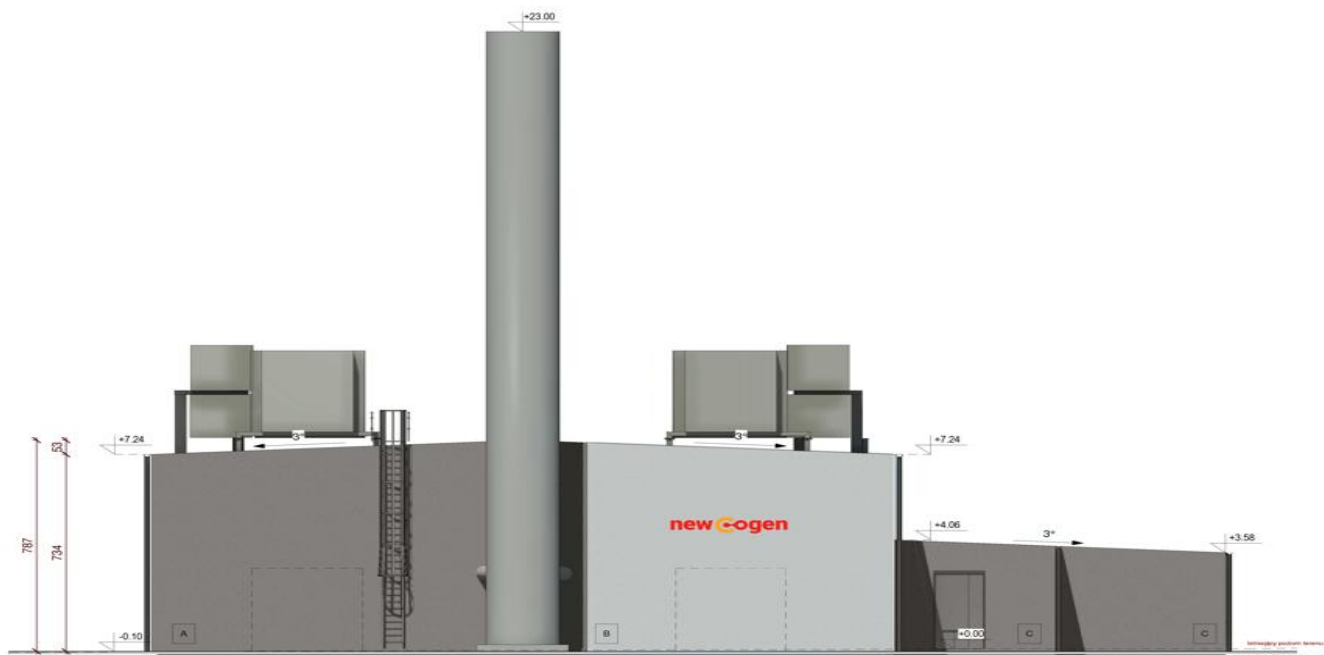
**Każda inwestycja Coal Exit, w zakresie zastosowania kolorystyki elewacji oraz oznakowania inwestycji logotypem (umieszczenie znaku na elewacji oraz jego ostateczny wygląd) przed rozpoczęciem realizacji, wymaga akceptacji Działu Marketingu i Komunikacji SEC.**

### 3. Forma wykonania znaku

Zaleca się wykonanie znaku (logo danej spółki + dodatkowy znak „powerd by e.on) **w formie podświetlanego neonu**, co zapewni nowoczesny, estetyczny wygląd oraz zwiększy widoczność w porze nocnej. Neon powinien zostać umieszczony na frontowej części budynku. Dopuszcza się – w zależności od potrzeb oraz uwarunkowań lokalizacyjnych – dodatkowe oznakowanie na wybranych pozostałych ścianach budynku w formie standardowego zewnętrznego logotypu, wykonanego w technologii dostosowanej do konstrukcji i materiału elewacji.

Zastosowanie kolorystyki szarości i proporcje znaku na przykładzie inwestycji z Grupy SEC.

Elewacja  
skala 1:100



Poniższy przykład pokazuje zastosowanie kolorystyki w palecie barw szarości oraz proporcji, które powinny być zachowane przy projektowaniu i umiejscowieniu logotypu na elewacji inwestycji. Dbłość o odpowiednie rozmiary i proporcje pozwala na uzyskanie harmonijnego efektu wizualnego.

Inwestycja New Cogen może stanowić wzór referencyjny dla realizacji inwestycji Coal Exit.

Każda inwestycja Coal Exit, w zakresie zastosowania kolorystyki elewacji oraz oznakowania inwestycji logotypem tzn. umiejscowienie znaku na elewacji oraz jego ostateczny wygląd przed rozpoczęciem realizacji, wymaga akceptacji Działu Marketingu i Komunikacji SEC.

# 3.1 Przykłady logotypu w formie neonu

Przykłady zastosowania logo w formie neonu



Źródło: Wikipedia, siedziba E.ON w Essen

Zdjęcie wykorzystano wyłącznie w celach poglądowych. Prosimy o jego niekopiowanie ani dalsze rozpowszechnianie.



Fot.: SEC, siedziba SEC, Szczecin

**Każda inwestycja Coal Exit, w zakresie zastosowania kolorystyki elewacji oraz oznakowania inwestycji logotypem tzn. umiejscowienie znaku na elewacji oraz jego ostateczny wygląd przed rozpoczęciem realizacji, wymaga akceptacji Działu Marketingu i Komunikacji SEC.**



SYSTEM  
IDENTYFIKACJI  
WIZUALNEJ  
**GRUPY SEC**

1

LOGOTYP



## 1.1 PODSTAWOWA FORMA ZNAKU

---



Znak podstawowy to prostokąt z zaokrąglonymi narożnikami metaforycznie nawiązujący do płomienia. Forma podstawowa znaku nie może być w żaden sposób modyfikowana. Wszystkie inne formy są wynikiem rozbudowy znaku podstawowego.

Skalowanie, stosowanie alternatywnych form barwnych podstawowej formy znaku powinno odbywać się tylko w sposób zgodny z SIW.

## 1.2 WARIANTY BARWNE

---

Znak w formie podstawowej stosowany jest w trzech wariantach barwnych.



**Podstawowy**

Czerwony znak na białym tle z białym liternictwem.



**Monochromatyczny**

Barwa czerwona zastąpiona kolorem czarnym, używany tylko do publikacji jednobarwnych.



**Negatyw**

Kolory znaku zostały odwrócone, a znak musi znajdować się na czerwonej apli.

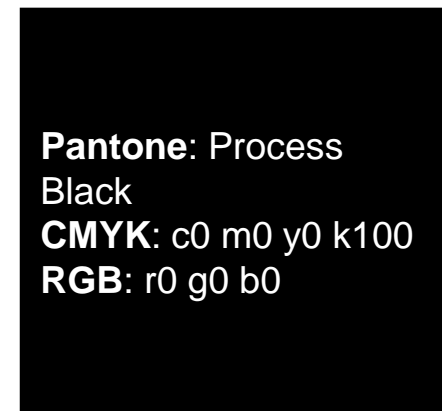
## 1.3 KOLORYSTYKA ZNAKU



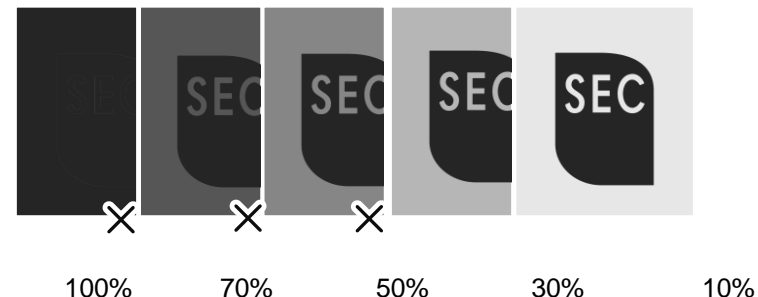
Podstawowym kolorem znaku jest kolor Pantone Warm Red C. Jest to kolor wiodący, wykorzystywany również jako istotny element identyfikujący firmę. Obok przedstawiono rozbieżności kolorystyczne w różnych modelach barwnych.



Kolorem uzupełniającym znak jest kolor szary. Jest używany w typografii oraz uzupełniających formach graficznych. Kolor ten jest stosowany tylko w formie barwnej znaku. Nie używa się szarości w wariantach monochromatycznym i negatywie.



Kolor czarny jest wykorzystywany tylko do publikacji jednobarwnych, jest stosowany rzadko – tylko wtedy jeśli możliwości produkcyjne nie pozwalają na użycie odmian kolorowych.



## 1.4 ZASTOSOWANIE KOLORÓW

Przykłady użycia kolorów  
w wersji okolicznościowej znaku.

**Pantone:** Warm Red C lub **CMYK:** c0 m90 y90 k0



**Pantone:** CoolGray 9C lub **CMYK:** c0 m0 y0 k50

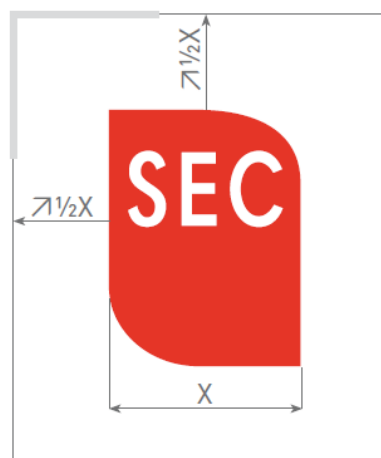
Znak firmowy we wszystkich odmianach jest budowany tylko z dwóch kolorów, gdzie czerwony jest kolorem dominującym, a szary stanowi uzupełnienie.

## 1.5 SKALOWANIE ZNAKU



Skalowanie znaku może odbywać się tylko proporcjonalnie przez równomierne powiększanie znaku wzdłuż osi X i Y.

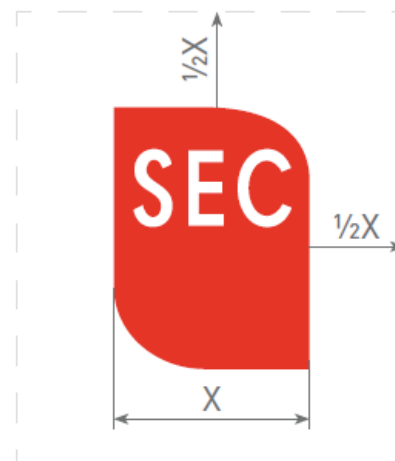
## 1.6 POZYCJONOWANIE PODSTAWOWEJ FORMY ZNAKU



Umieszczając znak podstawowy na wszelkiego rodzaju nośnikach, dążymy do jego pozycjonowania w równych odległościach od narożników.

Miejsce umieszczenia znaku zależy od kompozycji projektowanego materiału.

**Ogólną zasadą jest dążenie do możliwie dużej przestrzeni wokół znaku. Zakazane jest umieszczanie znaku bez zachowania pola ochronnego.**



Pole ochronne to przestrzeń wokół znaku wolna od wszelkich elementów. Jego wielkość jest wyznaczona przez połowę szerokości znaku – opisana jako  $\frac{1}{2}X$ .

## 1.7 NIEDOZWOLONE UŻYCIA ZNAKU



Nie wolno skalować znaku bez zachowania proporcji, tak więc niedopuszczalne jest rozciąganie znaku tylko wzdłuż jednej osi.



Nie wolno dodawać żadnych elementów, które nie wynikają z SIW. Nie stosuje się podcieni, konturu i innych tego typu rozwiązań na żadnym z elementów znaku.



Umieszczanie znaku bezpośrednio na tłach, fotografiach i innych elementach barwnych musi być zgodne z **1.2 WARIANTAMI BARWNYMI ZNAKU**.



Nie wolno tworzyć wariantów znaku nie zawartych w SIW. Należy szukać rozwiązań do umieszczenia znaku, które gwarantują spójność wizerunku firmy.

## 1.8 WERSJA INDYWIDUALNA ZNAKU – PEŁNA

Wersja indywidualna znaku to znak podstawowy wraz z pełnym rozwinięciem nazwy firmy.



Wersja indywidualna znaku jest tworzona przez umieszczenie pełnej nazwy firmy obok wersji podstawowej znaku. Nazwa firmy jest zawsze wyrównywana do dolnej krawędzi znaku podstawowego.

Do pełnej nazwy firmy stosuje się font: Straight Cnd EFN Regular, używając wielkości trackingu 80.

Kolorystyka napisu w wersji barwnej znaku jest zawsze niezmienna - znak Warm Red C, napisy Cool Gray 9C. Szczegółowe rozbicia i warianty kolorystyczne zostały omówione w dziale **1.4 ZASTOSOWANIE KOLORÓW**.

Dopuszcza się dla spółek N-2, w uzasadnionych przypadkach, użycie innej, zaakceptowanej przez Zarząd SEC wersji indywidualnej znaku niż wskazana (przykład: SEC A).



## 1.9 WERSJA OKOLICZNOŚCIOWA ZNAKU

Wersja okolicznościowa znaku to znak podstawowy wraz z wariantem mniejszego pola lub mniejszych pól, powstałych przez lustrzane odbicie znaku podstawowego lub jego inną graficzną kombinację.



Do okolicznościowej wersji znaku możemy dodać pełną nazwę firmy zgodnie z zasadami opisanymi w 1.8 wersja indywidualna znaku.

Górna krawędź szarego pola znajdującego się z prawej strony znaku podstawowego, nie powinna przekraczać linii wyznaczonej przez dolną krawędź liter SEC w znaku podstawowym.

Wersja okolicznościowa znaku może być stosowana wyjątkowo: do podkreślenia szczególnych wydarzeń w życiu firmy, do komunikowania przedsięwzięć o nadzwyczajnym charakterze.

Używamy fontu Straight Cnd EFN Regular.

Ogólną zasadą jest dążenie do uzyskania zwartej formy graficznej, w której znak podstawowy dominuje, a pozostałe elementy jedynie go uzupełniają. Wszelkie elementy umieszczane na szarym polu powinny być zawsze białe.

W drodze wyjątku dopuszcza się sporadycznie inną graficzną kombinację znaku podstawowego, której kolorystyka musi być zgodna z **3.1 KOLORYSTYKA FIRMOWA**. Jej wykorzystanie musi być zaakceptowane przez Dział Marketingu i Komunikacji.

## 1.10 UŻYCIE ZNAKU NA RÓŻNYCH TŁACH

Znak SEC może występować na każdym tle. Należy jednak dopasować jego kolorystykę.

W przypadku ciemnego tła dopuszcza się użycie znaku w kolorze białym.



W przypadku jasnego tła konieczne jest użycie znaku w kolorze innym niż biały. Należy wtedy użyć znaku podstawowego (czerwonego z białym liternictwem) lub czarnego.

